

Príručka k rýchlej inštalácii splittra a smerovača (routra)  
Prestige 660HN-T3A

**ZyXEL**



# Obsah

<b>1 Obsah balenia</b>	<b>4</b>
<b>2 Postup inštalácie ADSL splittera</b>	<b>5</b>
2.1 Kontrola zásuvky klasickej telefónnej linky	5
2.2 Inštalácia ADSL splittera ku klasickej telefónnej linke	6
2.3 Inštalácia ADSL splittera k ISDN linke	7
2.4 Kontrola funkčnosti klasickej telefónnej linky a ISDN linky	9
<b>3 Postup inštalácie aDSL smerovača (routra) Prestige 660HN-T3A</b>	<b>10</b>
<b>4 Prehľad funkčnosti smerovača (routra) podľa kontroliek na jeho prednom paneli</b>	<b>10</b>
<b>5 Postup pre korektnú konfiguráciu pripojenia na internet</b>	<b>10</b>
<b>6 Sieťové nastavenie</b>	<b>13</b>
6.1 Nastavenie počítača Windows 95/98/ME	13
6.2 Nastavenie počítača Windows NT/2000/XP	14
6.3 Nastavenie počítača Windows Vista/7	14
6.4 Nastavenie počítača Macintosh	15
<b>7 Internet- kontrola funkčnosti pripojenia do internetu</b>	<b>15</b>
<b>8 Kontakty</b>	<b>15</b>
<b>9 Prehlásenie pre použitie splittera</b>	<b>16</b>

## 1 Obsah balenia

### Skôr ako začnete

Pred samotnou inštaláciou sa presvedčte, či máte k dispozícii všetky potrebné údaje a zariadenia.

#### Skontrolujte si obsah balenia !

	<p>ADSL router ZyXEL Prestige 660HN</p>
	<p>Žltý LAN (UTP) kábel (RJ45/RJ45)</p>
	<p>Červený linkový kábel (RJ45/RJ11)</p>
	<p>Napájací zdroj 12V DC/1A</p>
	<p>Splitter</p>
	<p>Zelený linkový kábel (RJ11/RJ11)</p>
	<p>Príručka k rýchlej inštalácii v tlačenej forme</p>

## 2 Postup inštalácie ADSL splittra

Tento návod obsahuje postup inštalácie ADSL splittra nevyhnutného pre vysokorychlostný prístup do internetu prostredníctvom klasickej telefónnej linky alebo ISDN linky ( t.z. len v prípade produktov ADSL pripojenia s nutnosťou telefónnej prípojky).

Zapojenie splittra nie je technicky náročné a zvládne ho bez problémov aj neškolená osoba. Stačí ak bude postupovať podľa tohto návodu.

Pred samotnou inštaláciou si overte funkčnosť vašej klasickej telefónnej alebo ISDN linky a skontrolujte obsah dodaného balíčka.

### 2.1 Kontrola zásuvky klasickej telefónnej linky

Vaša klasická telefónna linka musí byť zakončená samostatnou zásuvkou s konektorom typu RJ 11. Ak máte viac zásuviek, je potrebné vedieť, ktorá zásuvka je hlavná (prvá).



Správna telefónna zásuvka



Nevyhovujúca telefónna zásuvka

Štandardne sa používajú dva typy konektorov:



RJ 11 - menší konektor



RJ 45 - väčší konektor

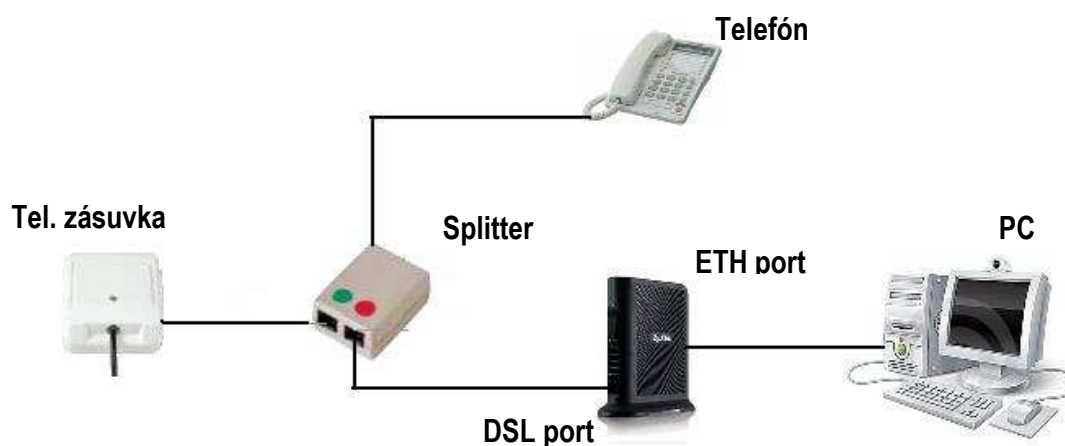
**Ak máte nevhovujúcu zásuvku, alebo sú k tejto zásuvke pripojené ďalšie zásuvky, ktoré nie je možné odpojiť, kontaktujte Technickú podporu.**

Na vašej telefónnej linke by počas inštalácie splittra nemal byť zapojený alarm, alebo iné podobné zariadenie využívajúce telefónnu linku. Pred inštaláciou splittra alarm vypnite, inak môže dôjsť k jeho znefunkčneniu. Po úspešnej inštalácii alarm opäť zapojte.

## 2.2 Inštalácia ADSL splittra ku klasickej telefónnej linke

(v prípade, ak máte objednanú službu bez nutnosti telefónnej prípojky, inštaláciu splittra nerealizujte)

- 2.2.1 Z telefónnej zásuvky odpojte kábel, ktorým sú k nej pripojené iné zariadenia: telefón, fax, modem.
- 2.2.2 Odpojený kábel zapojte do portu splittra označeného **PHONE**.
- 2.2.3 Samostatným káblom RJ11/RJ11 (Zelený), ktorý je priložený v inštalačnom balíčku, prepojte telefónnu zásuvku s portom splittra označeného **LINE**.
- 2.2.4 Druhým samostatným káblom RJ45/RJ11 (Červený), ktorý je priložený v inštalačnom balíčku, prepojte dodané ADSL zariadenie s portom splittra označeným **DSL**.
- 2.2.5 Inštaláciu samotného ADSL zariadenia vykonajte podľa návodu, ktorý je súčasťou jeho balenia.



## 2.3 Inštalácia ADSL splittra k ISDN linke (v prípade, ak máte objednanú službu bez nutnosti telefónnej prípojky, inštaláciu splittra nerealizujte)

Vaša ISDN linka je ukončená telefónnou zásuvkou s konektorom typu RJ 11. Telefónna zásuvka je prepojená s koncovým bodom ISDN – NT (euro NTBA).

Štandardne sa používajú dva typy zásuviek:



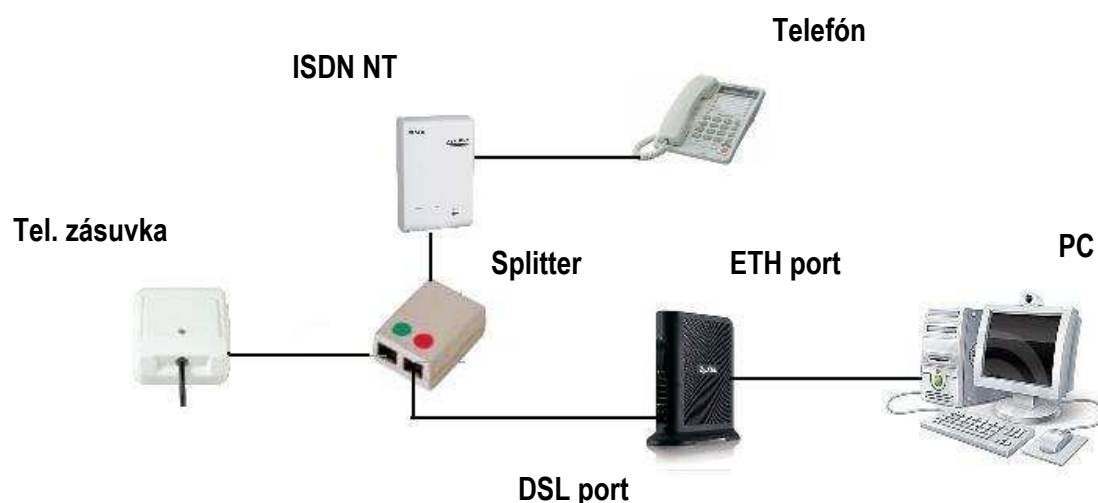
Správna telefónna zásuvka



Nevyhovujúca telefónna zásuvka

Ak máte správnu zásuvku, z ktorej je možné vybrať konektor, pokračujte takto:

- 2.3.1 Z telefónnej zásuvky odpojte kábel, ktorým je k nej pripojený koncový bod ISDN – NT.
- 2.3.2 Odpojený kábel zapojte do portu splittra označeného PHONE.
- 2.3.3 Samostatným káblom RJ11/RJ11 (Zelený), ktorý je priložený v inštallačnom balíčku, prepojte telefónnu zásuvku s portom splittra označeného **LINE**.
- 2.3.4 Druhým samostatným káblom RJ45/RJ11 (Červený), ktorý je priložený v inštallačnom balíčku, prepojte dodané ADSL zariadenie s portom splittra označeným **DSL**.
- 2.3.5 Inštaláciu samotného ADSL zariadenia vykonajte podľa návodu, ktorý je súčasťou jeho balenia.



**Ak máte nevyhovujúcu zásuvku, t. j. zásuvku s iným konektorom, z ktorej nie je možné odpojiť prepojovací kábel, ale vaše ISDN - NT má vstup linky, ktorý je možné odpojiť postupujte takto:**

- 2.3.6 Odpojte z ISDN - NT linkový kábel a zapojte ho do portu splittra s označením LINE.
- 2.3.7 Samostatným káblom priloženým v balíčku (oba konektory sú rovnaké – RJ 11) prepojte zásuvku, ktorá sa uvoľnila na ISDN - NT zariadení (bode 2.3.1) s portom splittra s označením PHONE.
- 2.3.8 Káblom, ktorý je pribalený k ADSL zariadeniu (modem, router), prepojte ADSL zariadenie s portom splittra označeného DSL.
- 2.3.9 Inštaláciu samotného ADSL zariadenia vykonajte podľa návodu, ktorý je súčasťou jeho balenia.

**Ak máte nevyhovujúcu zásuvku z ktorej nie je možné odpojiť prepojovací kábel, a vaše ISDN - NT má vstup linky, ktorý nie je možné odpojiť, kontaktujte prosím Technickú podporu:**

**Je k dispozícii denne v čase 8:00 – 20:00 na telefónnom čísle 02 / 208 28 208.**

## 2.4 Kontrola funkčnosti klasickej telefónnej linky a ISDN linky

V slúchadle vášho telefónu musíte počuť oznamovací tón. Vyskúšajte si z neho zavolať a overte si kvalitu zvuku v slúchadle. Ak ste splitter nainštalovali správne, kvalita zvuku v telefónnom slúchadle by sa inštaláciou splitteru nemala zmeniť.

Možné problémy:

- ✓ nepočuť oznamovací tón
- ✓ z telefónu sa ozývajú rušivé zvuky (šum, praskanie)
- ✓ z telefónu sa nedá uskutočniť volanie

Pokiaľ sa tieto poruchy neodstránia ani po opätovnej kontrole zapojenia podľa tohto návodu, kontaktujte Technickú podporu.

V priebehu inštalácie ADSL splitteru dôjde k výpadkom telefónnej linky, ISDN linka môže byť funkčná až po 1 minúte po pripojení ISDN - NT k splitteru.

### 3 Postup inštalácie aDSL smerovača (routra) Prestige 660HN-T3A



Označenie	Popis
DSL	Sem pripojte jeden koniec kábla RJ45/RJ11 (Červený), ktorý je priložený v inštallačnom balíčku. Druhý koniec pripojte do vstupu splittera označeného DSL. V prípade, že využívate službu bez nutnosti telefónnej prípojky, môžete port DSL prepojiť priamo so zásuvkou na stene, pomocou kábla RJ45/RJ11 (Červený), ktorý je v dodanom inštallačnom balíčku. <b>Upozornenie:</b> Dávajte pozor, aby ste nezapojili tento kábel do portu ETHERNET.
ETHERNET	Pripojte tento port pomocou kábla Ethernet ku svojmu počítaču (počítač musí mať sieťovú kartu) alebo k rozbočovaču (pokiaľ máte na sieti viac počítačov). Port automaticky rozpoznáva rýchlosť pripojenia 10 alebo 100 Mbps (funkcia auto-negotiating) a typ kabeľáže (funkcia auto-crossover).
RESET	Toto tlačidlo sa používa iba v prípade, že ste zabudli heslo pre prístroj Prestige. Po stlačení tlačidla na 10-15 sekúnd sa heslo a konfigurácia zariadenia vráti do východzieho stavu.
ON/OFF	Toto tlačidlo sa používa na zapnutie (poloha ON) a vypnutie zariadenia (poloha OFF)
POWER	Pripojenie elektrického napájania (použite dodaný napájací adaptér).

Po pripojení zariadenia zastrčte napájací adaptér do elektrickej zásuvky a zapnutím vypínača ON/OFF prístroj zapnite.

### 4 Prehľad funkčnosti smerovača (routra) podľa kontroliek na jeho prednom paneli



#### Popis LED kontroliek na prednom paneli

LED	Farba	Stav	Popis
POWER	Zelená	Svieti	Prístroj je zapnutý a pracuje správne.
		Bliká	Prebieha reštartovanie prístroja.
	Nesvieti	Prístroj je vypnutý, alebo má poruchu.	
	Červená	Svieti	Prístroj má nízke napätie a nepracuje správne
ETHERNET	Zelená	Svieti	Prístroj je pripojený do lokálnej LAN siete.
		Bliká	Prístroj odosiela/prijíma dáta.
		Nesvieti	Prístroj nie je pripojený do lokálnej LAN siete.
DSL	Zelená	Svieti	Prístroj sa úspešne pripojil k centrálnemu uzlu DSLAM.
		Bliká (pomaly)	Prístroj inicializuje DSL linku.
		Bliká (rýchlo)	Prístroj komunikuje s ústredňou DSLAM
		Nesvieti	DSL linka je neaktívna.
INTERNET	Zelená	Svieti	Prístroj nadviazal pripojenie na internet
		Bliká	Prístroj odosiela/prijíma dáta.
	Červená	Svieti	Nadviazanie pripojenia na internet zlyhalo, skontrolujte nastavené meno a heslo od poskytovateľa internetového pripojenia
		Nesvieti	Prístroj sa nepokúsil nadviazať spojenie na internet

## 5 Postup pre korektnú konfiguráciu pripojenia na internet

Aby ste mohli pomocou vášho internetového prehliadača otvoriť webové stránky, ktoré sú určené na nastavenie routera, musí byť váš počítač nakonfigurovaný na „Získať IP adresu automaticky“, t.j. musíte zmeniť nastavenia siete IP vo vašom počítači tak, aby váš počítač fungoval ako DHCP klient. Ako túto zmenu spraviť nájdete v kapitole 6 „Sieťové nastavenie“.

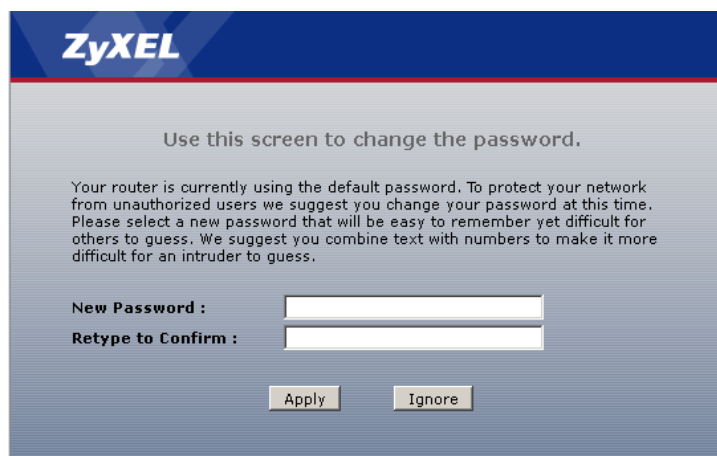
Na konfiguráciu zariadenia použite webový prehliadač, zadajte adresu <http://192.168.1.1>



Zobrazí sa prihlasovacie okno do ktorého zadajte prihlasovacie heslo „1234“

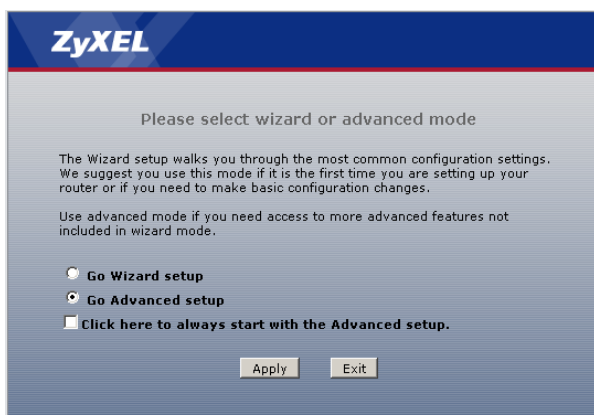


Odporúča sa vstupné heslo do zariadenia čo najskôr zmeniť. Môžete tak urobiť hneď v nasledujúcom dialógovom okne.



Po zmene hesla budete znovu vyzvaný k prihláseniu, kde už napíšete svoje vlastné heslo (heslo, ktoré ste si zvolili).

Po prihlásení v ďalšom dialógovom okne zvolte možnosť **Go Advanced setup** a kliknite **Apply**.



V „**Network**“ kliknite na položku „**WAN**“. Pokračujte s nastavením parametrov tak, ako zobrazuje inštaláčné okno nižšie.

Skontrolujte parameter **Mode**, mal by mať hodnotu **Routing**.

Parameter **Encapsulation** nastavte na hodnotu **PPPoE**.

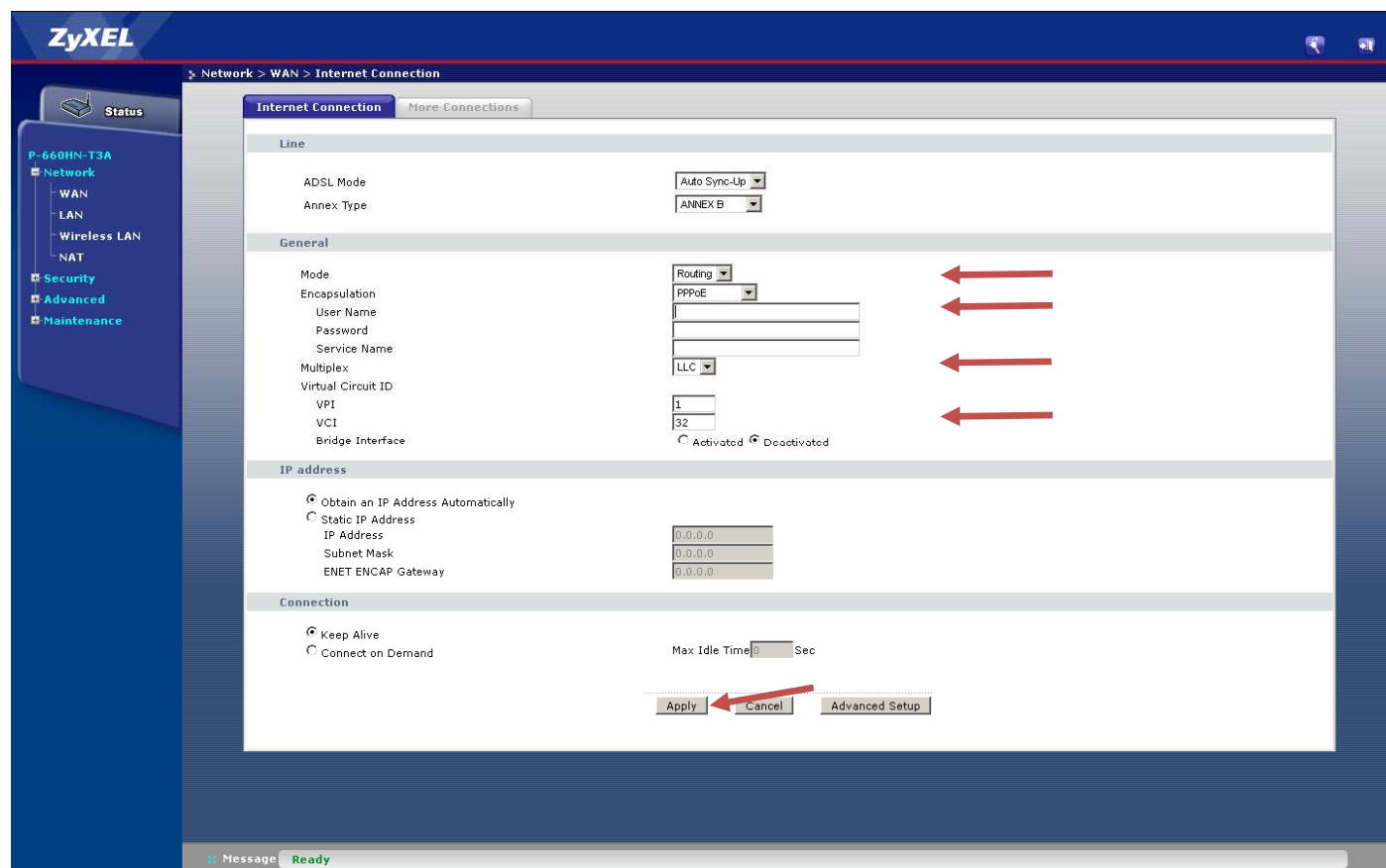
Do položiek „**User Name**“ a „**Password**“ zadajte prihlasovacie údaje vášho pripojenia, ktoré Vám boli poskytnuté po aktivovaní služby.

Parameter **VPI** nastavte na hodnotu **1** a parameter **VCI** na hodnotu **32**.

Skontrolujte parameter **Multiplex**, mal by mať hodnotu **LLC**.

Skontrolujte parameter **Obtain an IP Address Automatically**, mal by byť označený bodkou.

Skontrolujte parameter **Keep Alive**, mal by byť označený bodkou.



Po zakliknutí na **Apply** počkajte niekoľko sekúnd a potom môžete začať prácu s Internetom.

## 6 Sieťové nastavenie

Všetky počítače musia mať nainštalovanú sieťovú kartu 10M alebo 100M a protokol TCP/IP. Pokiaľ používate operačné systémy Windows NT/2000/XP/Vista/7 alebo Macintosh OS 7 a neskoršie, mal by byť protokol TCP/IP už inštalovaný.

Nižšie popisujeme nastavenie s dynamickým priradením IP adresy.

### 6.1 Nastavenie počítača Windows 95/98/ME

#### Inštalácia protokolu TCP/IP

1. Kliknite na **Start**, **Settings** (nastavenie) a **Control Panel** (ovládaci panel). Kliknite dvojito na ikonu **Network** (sieť).
2. Na karte **Configuration** (konfigurácia) je uvedený zoznam inštalovaných súčastí siete.

Ako inštalovať protokol TCP/IP:

- a. V okne **Network** (sieť) kliknite na **Add** (pridať).
- b. Zvoľte **Protocol** (protokol) a kliknite na **Add** (pridať).
- c. Zo zoznamu výrobcov zvoľte **Microsoft**.
- d. Zvoľte zo zoznamu sieťových protokolov **TCP/IP** a kliknite na **OK**.

#### Konfigurácia protokolu TCP/IP

1. Na karte **Configuration** (konfigurácia) zvoľte sieťový adaptér **TCP/IP** a kliknite na **Properties** (vlastnosti).
2. Kliknite na kartu **IP Address** (IP adresa). Zvoľte voľbu **Obtain an IP address automatically** (získavať IP adresu automaticky).
3. Kliknite na kartu **DNS Configuration** (DNS konfigurácia). Zvoľte **Disable DNS** (zakázať používanie serveru DNS).
4. Kliknite na kartu **Gateway** (brána). Odstráňte (Remove) všetky predtým inštalované brány.
5. Kliknutím na **OK** uložte nastavenie a zavrite okno **TCP/IP Properties** (vlastnosti protokolu TCP/IP).
6. Kliknutím na **OK** zavriete okno **Network** (sieť).
7. Zapnite prístroj Prestige a po výzve reštartujte počítač. Ak k tomu budete vyzvaní, založte do CD mechaniky inštalačný CD-ROM Windows.

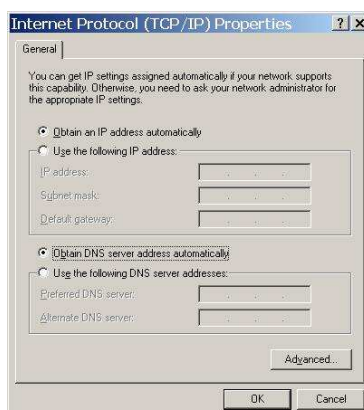
#### Overenie TCP/IP konfigurácie

1. Kliknite na **Start** a potom na **Run** (spustiť). V okne **Run** (spustiť) napíšte „winipcfg“ a kliknite na **OK**. Otvorí sa okno **IP Configuration** (IP konfigurácie).
2. Zvoľte sieťový adaptér. Na monitore by sa mala objaviť IP adresa počítača, podsieťová maska a východzia brána.

## 6.2 Nastavenie počítača Windows NT/2000/XP

### Konfigurácia protokolu TCP/IP

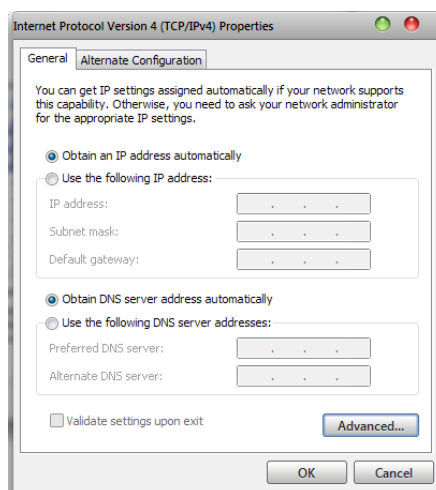
- Vo Windows XP kliknite na **Start, Control Panel** (ovládaci panel). Vo Windows 2000/NT kliknite na **Start, Setup** (nastavenie) a **Control Panel** (ovládaci panel).  
Vo Windows XP kliknite na **Network Connections** (sieťové pripojenie).  
Vo Windows 2000/NT kliknite na **Network and Dial-up Connections** (sieťové a telefonické pripojenie).  
Pravým tlačidlom kliknite na **Local Area Connection** (pripojenie k miestnej sieti) a potom kliknite na **Properties** (vlastnosti).
- Zvoľte **Internetový protokol TCP/IP** (vo Win XP na karte **General**, všeobecné) a kliknite na **Properties** (vlastnosti).
- Objaví sa obrazovka s vlastnosťami protokolu TCP/IP (na karte **General** vo Windows XP). Zaškrtnite voľbu **Obtain an IP address automatically** (získavať IP adresu automaticky).
- Zaškrtnite voľbu **Obtain DNS server automatically** (získavať IP adresu DNS serveru automaticky).
- Kliknite na tlačidlo **Advanced** (ďalší). Na karte **IP Settings** (IP nastavenie) odstráňte predtým inštalované brány a kliknite na **OK**.
- Kliknutím na **OK** zavrite okno **Internet Protocol TCP/IP Properties** (vlastnosti internetového protokolu TCP/IP).
- Kliknutím na **OK** zavrite okno **Local Area Connection** (pripojenie k miestnej sieti).
- Zapnite prístroj Prestige a po výzve reštartujte počítač.



## 6.3 Nastavenie počítača Windows Vista/7

### Konfigurácia protokolu TCP/IP

- Vo Windows Vista/7 kliknite na **Start, Setup** (nastavenie) a **Control Panel** (ovládaci panel).  
V sekcii **Network and Internet** (sieť a internet) zvoľte **View network status and tasks**. (zobraziť stav siete a sieťové úlohy) Potom v ľavej lište zvoľte **Change adapter settings**. (zmeniť nastavenie adaptéra) Pravým tlačidlom kliknite na **Local Area Connection** (pripojenie k miestnej sieti) a potom kliknite na **Properties** (vlastnosti).
- Zvoľte **Internet protocol version 4** (Internetový protokol TCP/IPv4) a kliknite na **Properties** (vlastnosti).
- Objaví sa obrazovka s vlastnosťami protokolu TCP/IP. Zaškrtnite voľbu **Obtain an IP address automatically** (získavať IP adresu automaticky).
- Zaškrtnite voľbu **Obtain DNS server automatically** (získavať IP adresu DNS serveru automaticky).
- Kliknite na tlačidlo **Advanced** (ďalší). Na karte **IP Settings** (IP nastavenie) odstráňte predtým inštalované brány (Default gateways) a kliknite na **OK**.
- Kliknutím na **OK** zavrite okno **Internet Protocol Version 4 (TCP/IPv4) Properties** (vlastnosti internetového protokolu TCP/IPv4).
- Kliknutím na **OK** zavrite okno **Local Area Connection** (pripojenie k miestnej sieti).
- Zapnite prístroj Prestige, prípadne po výzve reštartujte počítač.



### Overenie TCP/IP konfigurácie

- V počítači kliknite na **Start, Programs** (programy), **Accessories** (príslušenstvo) a na **Command Prompt** (prikazový riadok).
- Na príkazový riadok napíšte „ipconfig“ a kliknite na **Enter**. Na monitore by sa mala objaviť IP adresa počítača, podsieťová maska a východzia brána.

## 6.4 Nastavenie počítača Macintosh

### Konfigurácia protokolu TCP/IP

1. V ponuke **Apple** zvolte **Control Panel** (ovládaci panel) a dvojito kliknite na **TCP/IP**.
2. Zo zoznamu **Connect via** (pripojiť sa cez) zvolte **Ethernet**.
3. Zo zoznamu **Configure** (konfigurácia) zvolte **Using DHCP Server** (pomocou serveru DHCP).
4. Zavrite **Control Panel TCP/IP** (ovládaci panel TCP/IP).
5. Po výzve uložte zmeny v konfigurácii kliknutím na **Save** (uložiť).
6. Zapnite prístroj Prestige a po výzve reštartujte počítač.

### Overenie TCP/IP konfigurácie

Skontrolujte nastavenie na obrazovke **TCP/IP Control Panel** (ovládaci panel TCP/IP).

## 7 Internet- kontrola funkčnosti pripojenia do internetu

**Pre kontrolu správnej inštalácie splittra a smerovača a overenia, či je vaše pripojenie funkčné, skontrolujte LED kontrolku DSL na prednom paneli smerovača (routra) podľa návodu v bode 4. Ak LED kontrolka bliká, smerovač (router) sa synchronizuje s DSL linkou. Na otestovanie pripojenia počkajte, kým LED kontrolka svieti na zeleno.**

**Na otestovanie pripojenia na internet použite konto s prístupovým menom a heslom, ktoré dostanete od spoločnosti Slovanet, a.s. pri oznamení funkčnosti vášho pripojenia na internet.**

## 8 Kontakty

Technická podpora 02 / 208 28 208

V prípade problémov pri inštalácii ADSL splittra kontaktujte Technickú podporu spoločnosti Slovanet.

**Je k dispozícii denne v čase 8:00 – 20:00 na telefónnom čísle 02 / 208 28 208.**

## 9 Prehlásenie pre použitie splittera

# ZyXEL

Parametre výhybky dodanej firmou ZyXEL vyhovujú požiadavkám uvedeným v ITU-T odporúčaní G.992.1, príloha B, ETSI TS 101 388, ANSI T1.413 a ITU - K.21. Výhybka vyhovuje norme EN 609 50.

ZyXEL Communications vyhlasuje, že dodaná výhybka (splitter) spĺňa všetky príslušné ustanovenia Smernice 1999/5/ES.

  
.....  
Podpis

# ZyXEL

ZyXEL Communications Czech s.r.o.  
Modřanská 621, 143 01 Praha 4  
IČO: 27114996 DIČ:CZ27114996 (4)