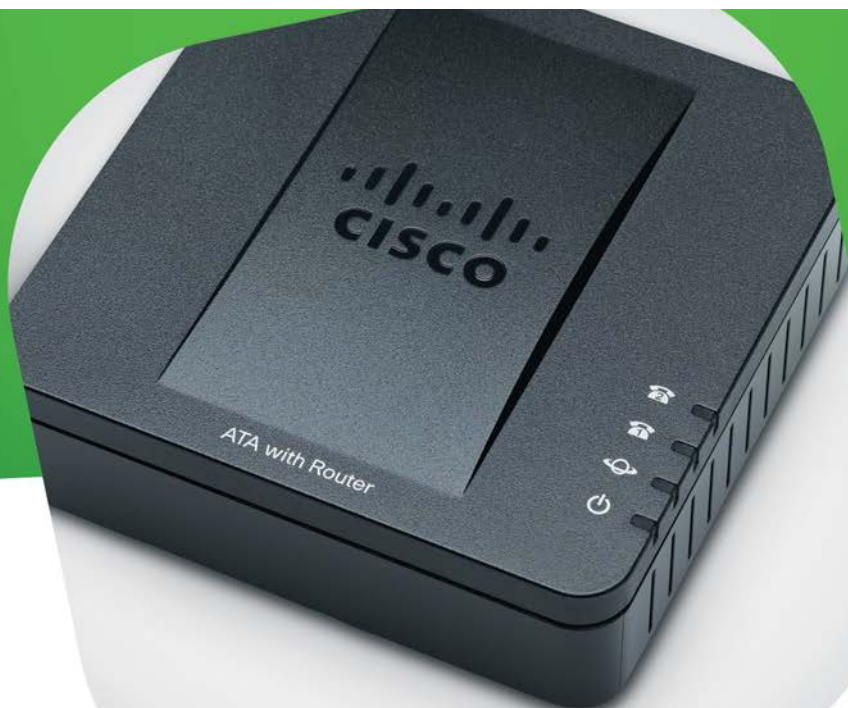


VoIP brána CiscoSPA112

príručka k rýchlej inštalácii



www.slovanet.sk

 slovanet

Váš najbližší internet

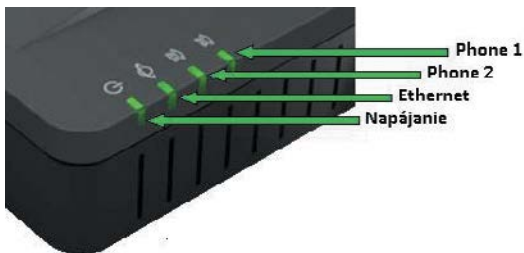
Volajte na našu zákaznícku linku:

02/208 28 208

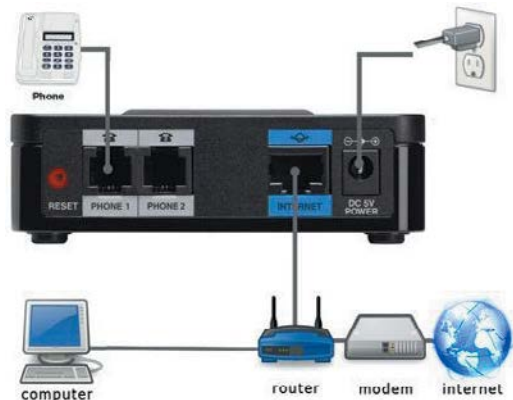
| | |
|--|----|
| Pripojenie VoIP brány..... | 3 |
| Automatická konfigurácia VoIP brány CISCO SPA112 | 4 |
| Manuálna konfigurácia VoIP brány CISCO SPA112..... | 7 |
| Kontakty | 11 |



VoIP bránu pripojte pomocou ethernetového kábla do routra alebo do switcha. Po prepojení ethernetovým káblom sa pri zapnutom routri a zapnutej VoIP bráne rozsvieti kontrolka (LED dióda) „Ethernet“.



Panel s LED diódami

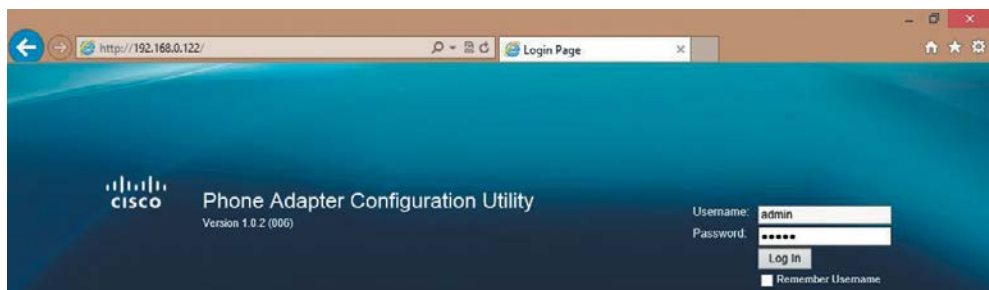


Zadná časť zariadenia + príklad zapojenia



1. V routri, do ktorého sme pripojili VoIP bránu, zistíme IP adresu tejto brány. Jej adresu zistíme aj tak, že pripojíme analógový telefón do vstupu „Phone1“ a zdvihneme slúchadlo. Na telefóne stlačíme **** (4 x hviezdičku). V slúchadle budeme počuť hlasové menu VoIP brány, počas ktorého zadáme číslo 110 a potvrdíme stlačením # (mriežky). Následne nám VoIP brána syntetickým hlasom oznámi (v angličtine) svoju aktuálne pridelenú IP adresu. Adresa bude oznámená v číselnom formáte, napríklad: 192.168.0.112.

2. IP adresu si poznačíme a zadáme do webového prehliadača (Internet Explorer, Firefox, ...) do riadku s adresou a načítame stránku. Pokiaľ bola zadaná správna IP adresa, zobrazí sa konfiguračné rozhranie VoIP brány. Pre prihlásenie do konfiguračného rozhrania zadajte slovo „admin“ (bez úvodzoviek) do polí „Username“ a „Password“ a potvrdte stlačením tlačidla „Log In“.



3. Po úspešnom prihlásení upravte riadok s adresou v internetovom prehliadači:

http://192.168.0.122/admin/resync?http://www.slovanet.sk/sip/spa112/spa112_BA.xml

alebo

http://192.168.0.122/admin/resync?http://www.slovanet.sk/sip/spa112/spa112_nonBA.xml

Časť adresy <http://192.168.0.122/admin/...> upravte podľa aktuálnej IP adresy, ktorú ste zadali v kroku 2.

Voľba konkrétnej adresy závisí od toho, či pridelené telefónne číslo začína predvoľbou 02 (UTO Bratislava), kedy zvolíme prvú možnosť, alebo inou predvoľbou – napr. 055 (UTO Košice), 032 (UTO Trenčín), atď... – kedy zvolíme druhú možnosť.



www.slovanet.sk

Nastavenia VoIP brány CISCO SPA 112 (návod pre používateľa)
Slovanet, a. s., Záhradnícka 151, 821 08 Bratislava 2
technickapodpora@slovanet.net, tel.: 02 / 208 28 208, voľba č. 2.

 slovanet

Váš najbližší internet

Po zadaní upravenej adresy sa zobrazí hlásenie na obrázku nižšie. Počkajte približne 5 minút, počas ktorých si zariadenie načíta nastavenia zo serverov Slovanetu.

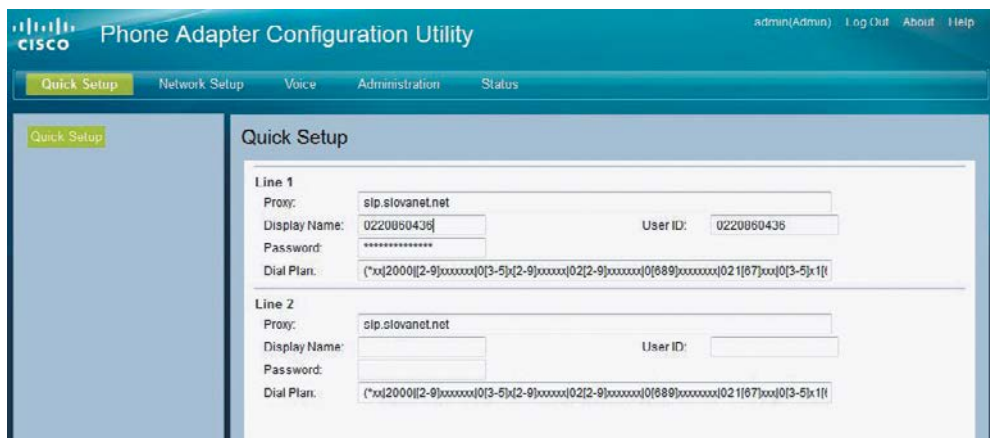
Po približne 5 minútach kliknite na text „here“ a opätovne sa prihláste do zariadenia (meno a heslo „admin“ a stlačenie „Log In“).



4. Po prihlásení sa ocitnete v sekcii „Quick Setup“ a v prípade predvyplneného parametra: „Proxy: sip.slovanet.net“, môžete pokračovať ďalej v tomto návode. *(V prípade, že tento parameter predvyplnený nie je, opakujte krok číslo 2, alebo preskočte na sekciiu „Manuálna konfigurácia VoIP brány CISCO SPA112“ v tomto dokumente)*

V nastaveniach sekcii „Line 1“ doplňte do polí prihlasovacie údaje k hlasovej službe:

Display Name: pridelené telefónne číslo aj s predvolbou
User ID: pridelené telefónne číslo aj s predvolbou
Password: pridelené heslo k telefónnemu číslu



Nastavenia VoIP brány CISCO SPA 112 (návod pre používateľa)
 Slovanet, a. s., Záhradnícka 151, 821 08 Bratislava 2
 technickapodpora@slovanet.net, tel.: 02 / 208 28 208, voľba č. 2.

 slovanet

V prípade, že si prajete aktívovať aj druhý analógový port zariadenia, zopakujte nastavenia aj v sekcii „Line 2“. Zmenu nastavení potvrdíte stlačením tlačidla „Submit“ v dolnej časti obrazovky.



Počas ukladania konfigurácie sa zobrazí nasledujúca stránka. Ak sa približne po 40 sekundách znovu nenačíta stránka pre konfiguráciu, kliknite na text „here“ pre jej opätovné načítanie.

SPA112 is updating your configuration. Unit may reset.
You will be redirected to the configuration page in 40 seconds.
If you are not redirected automatically, you can click [here](#) to return to the login page.

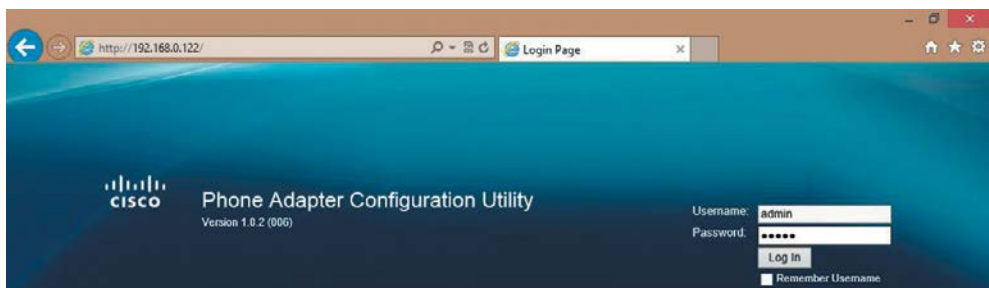
Ak ste počas konfigurácie zadali správne prístupové číslo a heslo, VoIP brána sa reštartne a po chvíli prihlási na SIP server. Úspešné prihlásenie na SIP server signalizujú aj kontrolky Phone1 (alebo Phone2).

Po zapojení telefónneho prístroja (nastaveného na tónovú voľbu) do konektora Phone1 (alebo Phone2) a následnom zdvihnutí slúchadla, je počuť oznamovací tón (prerušovaný) a je možné uskutočňovať volania.



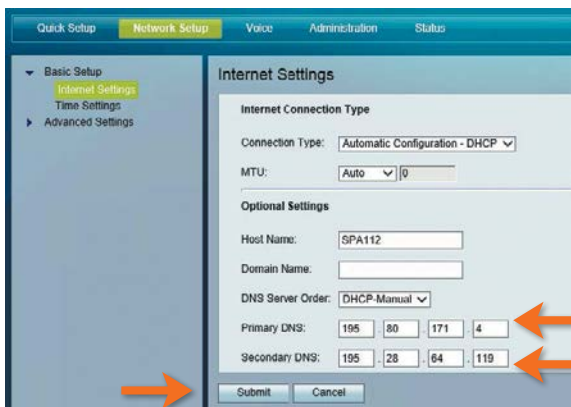
1. V routri, do ktorého sme pripojili VoIP bránu, zistíme IP adresu tejto brány. Jej adresu zistíme aj tak, že pripojíme analógový telefón do vstupu „Phone1“ a zdvihneme slúchadlo. Na telefóne stlačíme **** (4 x hvieždičku). V slúchadle budeme počuť hlasové menu VoIP brány, počas ktorého zadáme číslo 110 a potvrdíme stlačením # (mriežky). Následne nám VoIP brána syntetickým hlasom oznámi (v angličtine) svoju aktuálne pridelenú IP adresu. Adresa bude oznámená v číselnom formáte, napríklad: 192.168.0.112.

2. IP adresu si poznačíme a zadáme do webového prehliadača (Internet Explorer, Firefox, ...) do riadku s adresou a načítame stránku. Pokiaľ bola zadaná správna IP adresa, zobrazí sa konfiguračné rozhranie VoIP brány. Pre prihlásenie do konfiguračného rozhrania zadajte slovo „admin“ (bez úvodzoviek) do polí „Username“ a „Password“ a potvrdte stlačením tlačidla „Log In“.



3. Po úspešnom prihlásení kliknite na „NetworkSetup“, následne na „Internet Settings“ a v nasledujúcich nastaveniach upravte tieto parametre:

Primary DNS: 195.80.171.4
Secondary DNS: 195.28.64.119



Upravené nastavenia potvrdíte a uložíte stlačením tlačidla „Submit“. Po stlačení tlačidla sa zobrazí správa o úspešnom uložení nastavení a po chvíli sa stránka automaticky vráti naspäť.

Setting Saved Successfully.

You will be returned to the previous page after several seconds.

4. Pokračujte v menu kliknutím na položku „Time Settings“. V nastaveniach upravte:

Time Zone: (GMT+01:00) France, Germany, Italy
Time Server Address: Manual, 195.80.171.4

The screenshot shows the 'Time Settings' configuration page. The 'Time Zone' dropdown is set to '(GMT+01:00) France, Germany, Italy'. The 'Time Server Address' is set to 'Manual' and '195.80.171.4'. The 'Resync Timer' is set to '3600' seconds. The 'Adjust Clock for Daylight Saving Changes' checkbox is checked. The 'Auto Recovery After Reboot' checkbox is unchecked. The 'Submit' button is highlighted with an orange arrow.

Upravené nastavenia potvrdíte a uložíte stlačením tlačidla „Submit“.

5. Kliknite v menu na položku „Voice“, následne na položku „Regional“. V nastaveniach „Control Timer Values (sec)“ upravte:

Interdigit Long Timer: 7
Interdigit Short Timer: 3



| Regional | | | |
|----------------------------|-----------------------------------|-------------------------|---------------------------------|
| Control Timer Values (sec) | | | |
| Hook Flash Timer Min: | <input type="text" value=".1"/> | Hook Flash Timer Max: | <input type="text" value=".9"/> |
| Caller On Hook Delay: | <input type="text" value="0"/> | Reorder Delay: | <input type="text" value="5"/> |
| Call Back Expires: | <input type="text" value="1800"/> | Call Back Retry Intvl: | <input type="text" value="30"/> |
| Call Back Delay: | <input type="text" value="5"/> | VMWI Refresh Intvl: | <input type="text" value="0"/> |
| Interdigit Long Timer: | <input type="text" value="7"/> | Interdigit Short Timer: | <input type="text" value="3"/> |
| CPC Delay: | <input type="text" value="2"/> | CPC Duration: | <input type="text" value=".5"/> |

Upravené nastavenia potvrdíte a uložíte stlačením tlačidla „Submit“.

Počas ukladania konfigurácie sa zobrazí nasledujúca stránka. Ak sa približne po 40 sekundách znovu nenačíta stránka pre konfiguráciu, kliknite na text „here“ pre jej opätovné načítanie.

SPA112 is updating your configuration. Unit may reset.
 You will be redirected to the configuration page in 40 seconds.
 If you are not redirected automatically, you can click [here](#) to return to the login page.

6. Kliknite v menu na položku „Quick Setup“.

V nastaveniach „Line 1“ upravte hodnoty nasledovne:

- Proxy:** sip.slovanet.net
- Display Name:** pridelené telefónne číslo aj s predvoľbou
- User ID:** pridelené telefónne číslo aj s predvoľbou
- Password: p** ridelené heslo k telefónnemu číslu

Quick Setup

Line 1

Proxy:

Display Name: User ID:

Password:

Dial Plan:

Line 2

Proxy:

Display Name: User ID:

Password:

Dial Plan:



Nastavenia VoIP brány CISCO SPA 112 (návod pre používateľa)
 Slovanet, a. s., Záhradnícka 151, 821 08 Bratislava 2
 technickapodpora@slovanet.net, tel.: 02 / 208 28 208, voľba č. 2.



V prípade, že si prajete aktívovať aj druhý analógový port zariadenia, zopakujte nastavenia aj v sekcii „Line 2“.

Upravené nastavenia potvrdíte a uložíte stlačením tlačidla „Submit“.



Ak ste počas konfigurácie zadali správne prístupové číslo a heslo, VoIP brána sa reštartne a po chvíli prihlási na SIP server. Úspešné prihlásenie na SIP server signalizujú aj kontrolky Phone1 (alebo Phone2).

Po zapojení telefónneho prístroja (nastaveného na tónovú voľbu) do konektora Phone1 (alebo Phone2) a následnom zdvihnutí slúchadla, je počuť oznamovací tón (nepreerušovaný) a je možné uskutočňovať volania.

Poznámka

Reset do výrobných nastavení sa dá vykonať cez:

- **tlačidlom RESET:** Nachádza sa na zadnej strane zariadenia. Pre úspešné vykonania resetu je potrebné tlačidlo podržať na 10 - 15 sekúnd.
- **hlasové menu:** Pripojte telefónny prístroj do konektora Phone1. Zdvihnite slúchadlo a stlačte **** (4x hviezdička). V slúchadle bude počuť hlasové menu a počas neho stlačte 73738 a potvrdíte # (mriežka). Po oznámení ďalších možností stlačte 1 (jednotka) a následne zložte slúchadlo telefónneho prístroja. Zariadenie sa následne zresetuje do výrobných nastavení a zároveň sa aj reštartne.
- **konfiguračné rozhranie:** V menu kliknite na „Administration“ následne stlačte „Factory Defaults“. Z možností, ktoré sa zobrazili: „Restore Network Factory Defaults“ a „Restore Voice Factory Defaults“ vyberte označením guľičky „Yes“ tie nastavenia, ktoré chcete resetovať. Voľbu potvrdíte stlačením tlačidla „Submit“.



Nastavenia VoIP brány CISCO SPA 112 (návod pre používateľa)
Slovanet, a. s., Záhradnícka 151, 821 08 Bratislava 2
technickapodpora@slovanet.net, tel.: 02 / 208 28 208, voľba č. 2.

Slovanet, a. s.

Záhradnícka 151
821 08 Bratislava

Technická podpora

02 / 208 28 208, voľba č. 2.
technicapodpora@slovanet.net

Informácie o produktoch

0800 608 608



www.slovanet.sk



Váš najbližší internet



Váš nejbližší internet